

IV

**PUENTE Y PRESA ROMANOS EN EL
TÉRMINO MUNICIPAL DE VILLAMINAYA (TOLEDO)**

El Correspondiente que suscribe tiene el honor de comunicar a esa Real Academia el resultado de un reconocimiento hecho a fines de abril pasado, en el término municipal de Villaminaya, hallando varios restos que estimo de interés para los fines de esa Corporación. Ignoro si han sido publicados anteriormente; pero no los he visto en los libros sobre Historia de Toledo o de su provincia que he podido consultar.

I.—PUENTE DE VILLAVERDE, llamado así por el nombre de la dehesa inmediata. Está en un despoblado que hoy está incorporado al término de Orgaz, separando el de Villaminaya del de Sonseca. En el límite precisamente de ambos términos municipales se halla este puente, sobre el que pasa el camino romano de Toledo a Córdoba, recientemente estudiado por el Correspondiente Sr. Corchado Soriano (publicado en "Anuario de Historia Económica y Social", vol. I). Su situación geográfica, según el mapa I: 50.000 del Inst. Geográfico y Catastral, es de 0° 13' longitud E. y 39° 42'40" latitud N., hallándose a 699,9 metros de altura. Dista unos dos kms. de Villaminaya, con fácil acceso por un camino carretero que afluye al antiguo camino real a Córdoba, en las proximidades del puente que nos ocupa.

Bajo él discurre el tramo inicial del río Guadacelete o Guacelete, debiendo hallarse próximo a él el lugar de la batalla celebrada en Junio de 854, como respuesta a la derrota sufrida por las tropas del príncipe Alhakam, en tierras de Andújar, en Abril de este mismo año.

Enterado Sindola de que las tropas árabes se preparaban para atacar Toledo y no tener un ejército capaz de vencerles, pidió auxilio

al Rey de León D. Ordoño I, que mandó un gran ejército al mando de su general Gatón. En esta batalla triunfó la astucia contra la fuerza, dando la victoria al sultán; en ella perdieron la vida unos ocho mil toledanos y doce mil leoneses; muchos de estos cadáveres fueron decapitados y sus cabezas mandadas a Córdoba y otros lugares, para celebrar la victoria y escarmiento de rebeldes.

Este tramo inicial del río es llamado en el lugar "arroyo Valverde", según nos informaron.

Está construido el puente por dos muros paralelos de mampostería y relleno de hormigón, con tramos de sillería, especialmente la bóveda única sobre el arroyo y dos tajamares en su cara E., por donde entra el caudal. Muestra indicios de reparaciones más modernas, y hoy, aunque es practicable para las personas, está hundido en una gran parte del tramo de la orilla derecha. Se conserva parte del pavimento o solado superior, de grandes losas graníticas, que reproducimos en fotografía unida.

Sus dimensiones son: Longitud total, 71 mts.; anchura, 3,50; anchura del pretil de argamasa, 0,40; anchura del arco, 5,40; altura total del puente, 3,90; altura desde la clave del arco, hasta el nivel del agua, 2,60 mts.

Cercano al puente hay un robusto frogón de argamasa, muy destruido e informe, de cuya utilidad o destino no puede juzgarse por su mal estado. Le llaman "la Torre" los vecinos del lugar; está muy cerca del arroyo Valverde y del puente, cerca de un vado con fondo granítico, pero sin que se observen caminos próximos a tal "Torre".

II.—EN TERMINO DE VILLAMINAYA, a unos 2 kms. del pueblo y también con acceso fácil para vehículos, hallamos un embalse o presa construida con argamasa, sin que se conserve el revestimiento en la parte visible. Recoge las aguas de una fuente o manantial, que surge en la parte alta de una vaguada y que llaman "Fuente Recén" en el pueblo, formando un arroyuelo que sin duda se secará en verano y que desemboca en el Guadacelete. El muro cierra o debió cerrar totalmente el valle; pero se ha colmatado por su parte alta, debido a los arrastres de tierra, y el agua se ha desviado por la derecha, abriéndose nuevo cauce; si bien sigue fluyendo en parte por el antiguo, pues observamos que manaba por los dos cursos del arroyo, y con bastante abundancia. En la parte exterior está cubierto

también por el arrastre de tierras de las laderas o por la labor, ya que en el pie de la presa se cultivan cereales; no pudimos hallar el posible desagüe de fondo por tal causa, si bien como decimos, fluye el agua poco más abajo del muro.

Sus dimensiones son: Longitud total, 38 mts.; anchura, 2 mts.; altura máxima sobre el terreno inferior, 1,60 mts. En el plano citado del Inst. Geográfico se localiza (con aproximación, pues no lo recoge el mismo, quizá por no advertirlo el topógrafo) a 0° 11' 30" longitud E. y 39° 43' 33" de latitud Norte.

III.—CERCA DEL PUENTE DE VILLAVERDE y en la orilla izquierda del arroyo, junto al camino carretero que conduce a aquél, hay un sector extenso de terreno sin labrar, con eminencias pedregosas y que los campesinos aclaran que no cultivan, porque las rejas tropiezan con muros enterrados. Allí hallan con facilidad —nosotros encontramos varias— tejas gruesas y rotas, ladrillos y restos cerámicos de vasijas, bastantes de los cuales conservan los vecinos. Nos informaron que una inscripción apareció hace años y se llevó el dueño o arrendatario de la dehesa Villaverde; otra se conserva en Villaminaya y es una probable estela sepulcral, rota y cuyo fragmento existente, según su dueño (es difícilmente legible) dice:

NEZUTUS / CAECILIE / LUCANE / SERVUS / VIGET / ...

Tiene un breve recerco grabado y varios círculos en la parte superior, faltando varias líneas sin duda.

Lo que someto al conocimiento de esa Academia, por si creyera de interés promover un estudio extenso del paraje y los restos que describo.

MARIO ARELLANO GARCÍA
Correspondiente

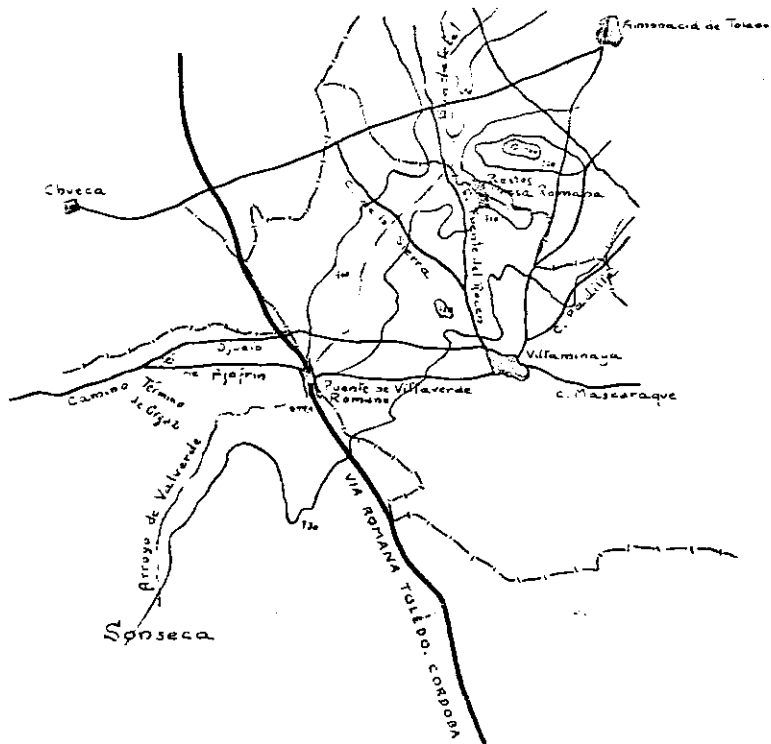


Fig. 1.—Puente romano de Villaverde, en Villaminaya (Toledo)
Croquis de situación

Puente Villaverde

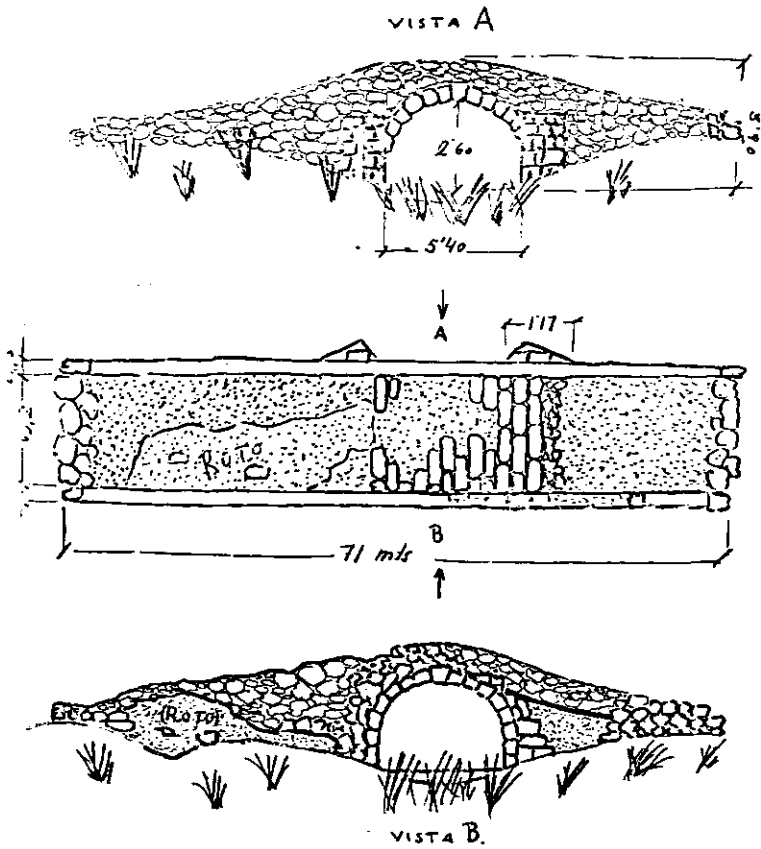


Fig. 2.—Laterales y calzada del puente

PUENTE ROMANO DE VILLAVERDE, EN VILLAMINAYA



Fig. 3.—Vista general. Cara E



Fig. 4.—Fachada E. (Fotos J. Porres)

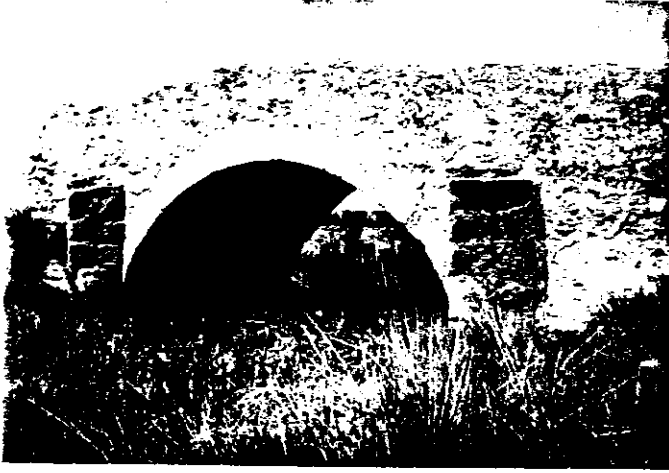


Fig. 5.—Fachada O. Lado con tajamares



Fig. 6.—Fachada E.



Fig. 7.—Restos de enlosado

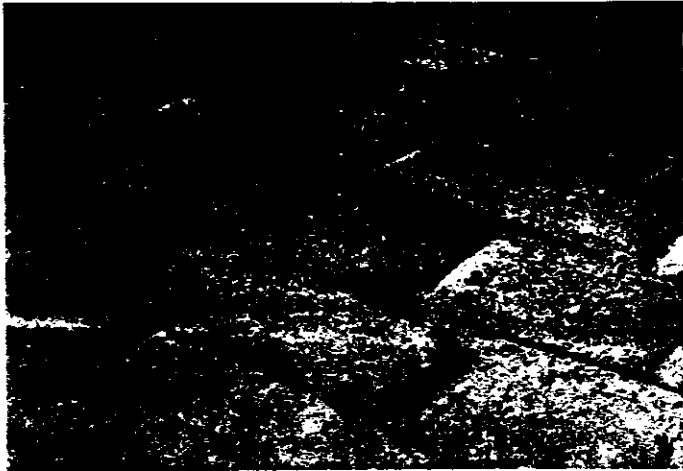


Fig. 8.—Pavimento enlosado



Figs. 9 y 10.—Presa Romana en Villaminaya

