

TONELETES CERAMICOS PROCEDENTES DEL YACIMIENTO DE PANTOJA

Con esta breve nota, queremos dar a conocer una interesante forma cerámica hasta ahora no detectada en la provincia de Toledo, y conocida en la bibliografía como «tonelere» (Fletcher, 1957). Esta forma está caracterizada por un cuerpo cilíndrico, que presenta en su sector central, una boca en forma de gollete cilíndrico. Este cuerpo cilíndrico se cierra en sus dos extremos con dos casquetes semiesféricos, que son realizados separadamente del cuerpo cilíndrico por el alfarero y posteriormente añadidos a este. Para su sujeción y transporte, suele presentar diferentes elementos como: asas, pestañas y en la zona de unión de los casquetes semiesféricos con el cuerpo cilíndrico, una ancha acanaladura que sirve de entalle para la sujeción mediante una correa o cuerda. Puede presentar, por lo tanto, diferentes combinaciones, entre estos distintos elementos de aprehensión, dando lugar a una variada tipología.

Las dos piezas que estudiamos están depositadas en el Museo de Santa Cruz de Toledo, y pertenecen a una colección de materiales entregados al Museo, y procedentes de Pantoja (1). El primer ejemplar —fig. 1, lám. I, núms. 1 y 2— con número de referencia 23.609, presenta un cuerpo que se aparta de la simetría del volumen cilíndrico, con forma troncocónica, las bases de los casquetes sin indicar, con el fondo hundido y un pequeño umbo de forma cónica. En el sector medio del cuerpo presenta un gollete, con el borde de tendencia excavada y el labio levemente redondeado. Hacia los dos extremos, en la zona de unión de los dos casquetes con el cuerpo, presenta una ancha acanaladura que, como indicamos anteriormente, serviría de entalle para su sujeción y transporte. La pasta es cuidada, compacta, de color grisáceo con el núcleo de la pasta de color rojizo y el grasante empleado es la mica.

(1) Queremos agradecer a doña Matilde Revuelta, directora del Museo de Santa Cruz, las facilidades que nos brindó en todo momento para el estudio de estos ejemplares.

No presenta ningún tipo de decoración. Sus dimensiones son: longitud total, 58,8 cm. Diámetro de la base del casquete menor, 6,5 cm. Se encuentra restaurado, pues se encontró fragmentado, y le faltan algunos sectores del cuerpo, pero que no impiden la reconstrucción total de la forma.

El segundo ejemplar —lám. II, núms. 1 y 2— con número de referencia 23.559, es un fragmento de un tonelete, el fragmento conservado corresponde concretamente a uno de los casquetes semiesféricos, con los que se cierra el cuerpo cilíndrico en uno de sus extremos, y parte del cuerpo del tonelete. presenta en la zona de unión del cuerpo con el casquete la acanaladura que sirve de entalle para su sujeción y transporte. La pasta es rojiza, cuidada y compacta y el degreasante empleado es la mica. En la cara exterior presenta restos de pintura o engobe de color marrón oscuro. Frente al primer ejemplar muestra la particularidad de presentar dos agujeros opuestos de un diámetro de 2,4 cm., situados cerca de la acanaladura, y que servirían probablemente como dispositivo de desagüe en el caso en que el tonelete sirviera para contener líquidos. Además, en la base del casquete semiesférico, presenta ocho agujeros de laña, utilizados en una reparación de la pieza, anterior a la última fragmentación del ejemplar —lám. II, número 2.

No tenemos muchos datos para la clasificación y cronología que podríamos atribuir a estas piezas; la única clasificación tipológica realizada hasta este momento es la realizada por Fletcher (Fletcher, 1957), que distinguía una serie de tipos y variantes, atendiendo a los diferentes elementos de aprehensión que pueden presentar. Los dos ejemplares de Pantoja, los podríamos incluir dentro del tipo 1 de la clasificación que hace Fletcher, que los describe como: «Toneles de boca central, con acanaladuras laterales, sin asas, ni pestañas de seguridad». Dentro de este tipo podríamos considerar los de la Bastida de les Alcuses procedentes de los departamentos números 7.11.100 y 122 (Fletcher, 1957), el procedente de el Puntal depositado en el Museo Arqueológico de Villena, el fragmento de Valdegamas (Blanco Freijeiro, 1953) del que se conserva la mitad del ejemplar con la boca, la mitad del cuerpo y uno de los casquetes, con la acanaladura característica en la zona de unión del cuerpo con el casquete, y el ejemplar de Villaviejas (Hernández Hernández, 1979) que presenta una disimetría en su perfil, parecida a la del tonelete de El Puntal, pero no tan acusada como la que presenta el primer ejemplar procedente de Pantoja.

En el mapa que presentamos, podemos ver la dispersión de este tipo cerámico y destaca la alta concentración de yacimientos en el área que se supone sería durante el apogeo de la cultura ibérica, el área Contestana (Llobregat Conesa, 1972). Los nuevos datos de hallazgos, muestran una posible vía de penetración hacia la meseta sur de Andalucía y subiendo hacia la cuenca del Tajo por la cuenca del Guadiana, siendo los ejemplares de Pantoja, la etapa final de esta difusión de la forma. Sin embargo, es preciso tener más hallazgos para poder considerar definitiva esta hipótesis. Hay que tener en cuenta que una difusión o relación entre las zonas del Levante y la Meseta, se puede realizar, de una manera más directa por las provincias de Cuenca o Ciudad Real y Albacete, la influencia cultural ibérica sigue esos dos caminos, el del S. O. y el S. E. en su penetración hacia la meseta sur, y es probable que determinadas formas cerámicas siguieran los dos caminos de penetración.

La cronología que se atribuye a estos ejemplares, es la de la etapa de florecimiento de la cultura ibérica, en torno a los siglos IV y III antes d. C. Fletcher Valls (Fletcher Valls, 1957) consideraba como del siglo IV, los ejemplares procedentes de El Castillico, El Puntal, Mola Torro, La Bastida de les Alcuses y Valdegamas. Mientras que los procedentes de El Tossalet, La Serreta, La Albufereta, Cova Forada y San Antón tendrían una cronología del siglo III a. d. C.

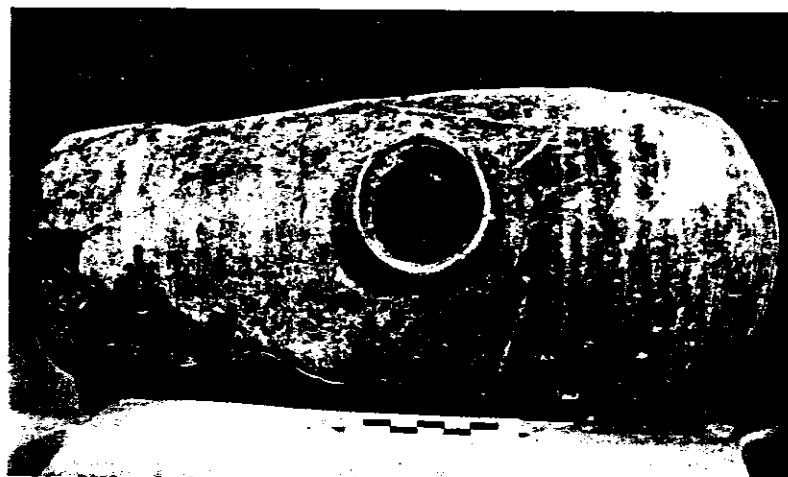
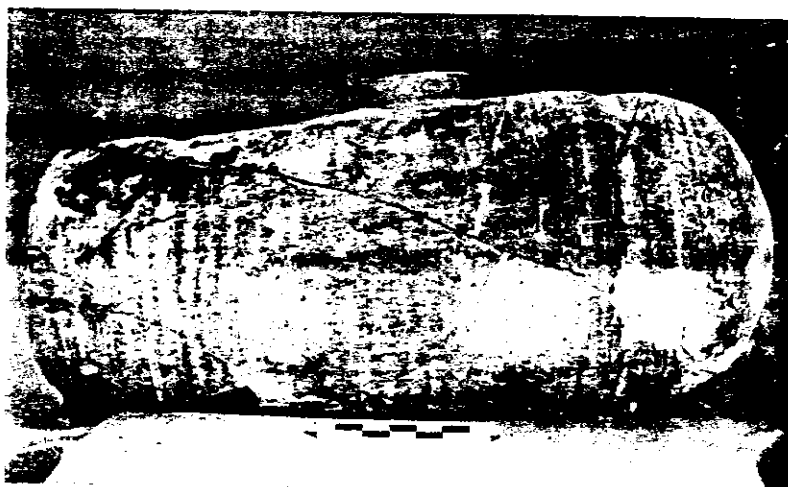
Otros especialistas (Hernández Hernández, 1979) proponen fechas algo más altas para los ejemplares extremeños, en torno al siglo IV para el ejemplar de Valdegamas, basándose en la fecha que se dio al *oinochoe* que apareció con el fragmento de tonel (Blanco Freijeiro, 1953) y para el ejemplar de Villasviejas supone un inicio de utilización durante el siglo V, si bien apunta que sería durante el siglo IV cuando se daría su más abundante utilización.

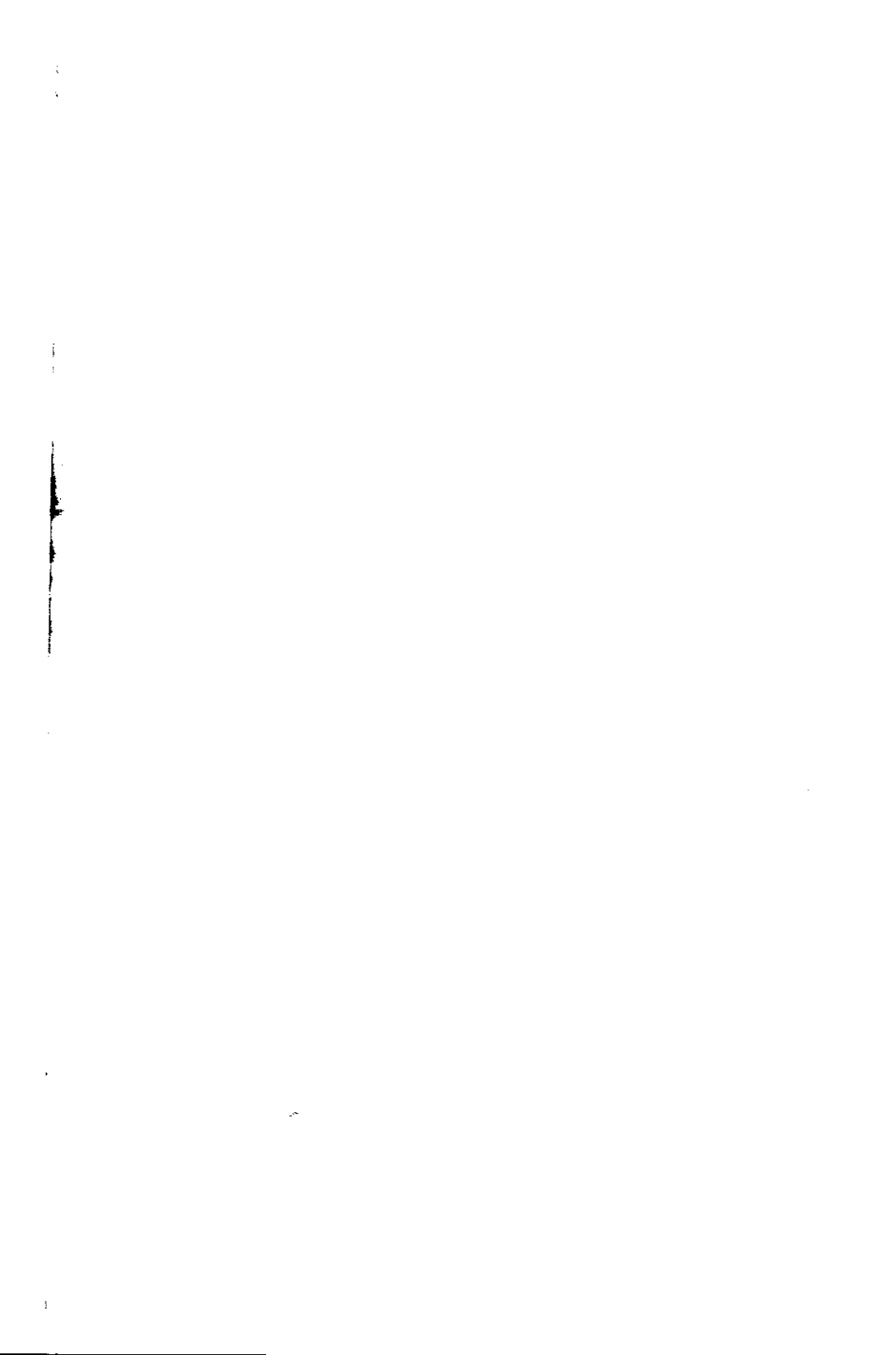
Los ejemplares que presentamos, que serían utilizados para la conservación de líquidos y granos, en la zona del hábitat de Pantoja, son la manifestación de la penetración de formas cerámicas típicas del área ibérica valenciana en la meseta sur, penetración que se realiza durante el siglo IV al III a. d. C., lo que nos daría una cronología de mediados del siglo III a finales del mismo, para los ejemplares de Pantoja.

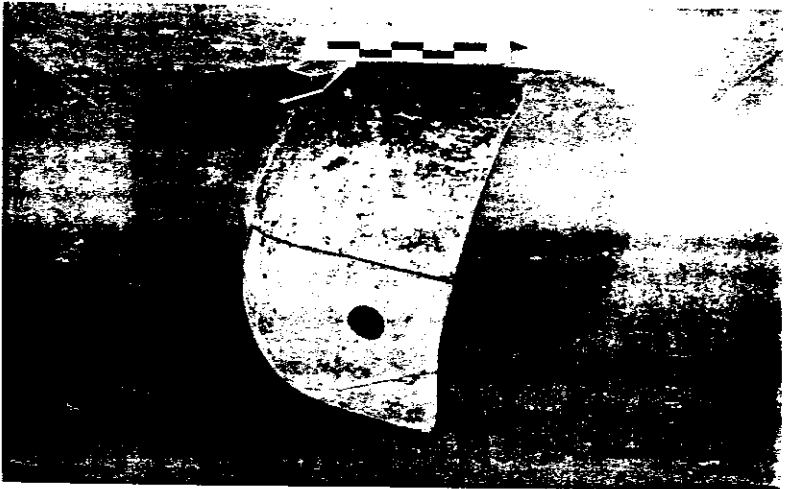
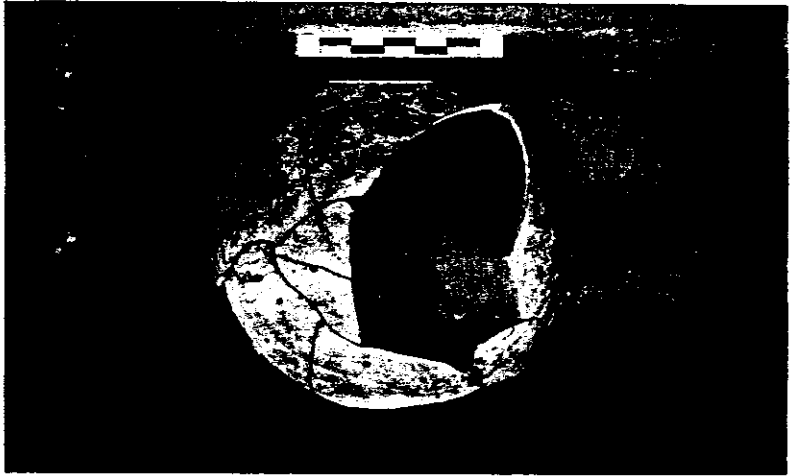
JUAN PEREIRA SIESO

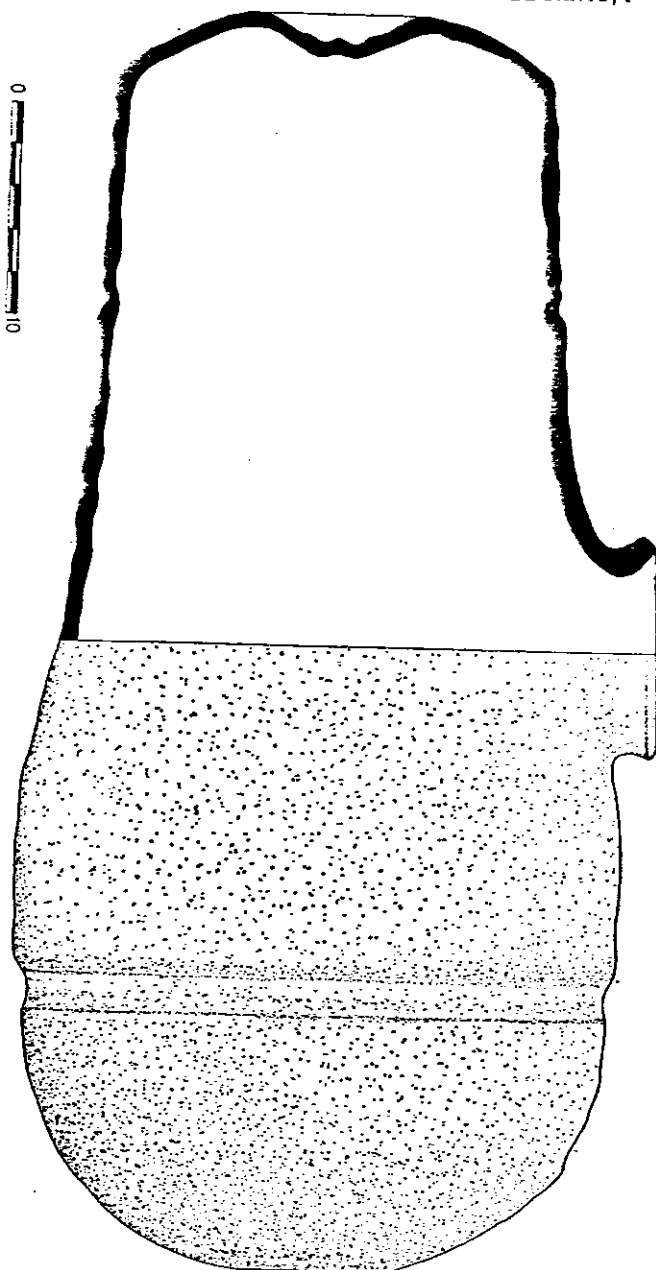
BIBLIOGRAFIA

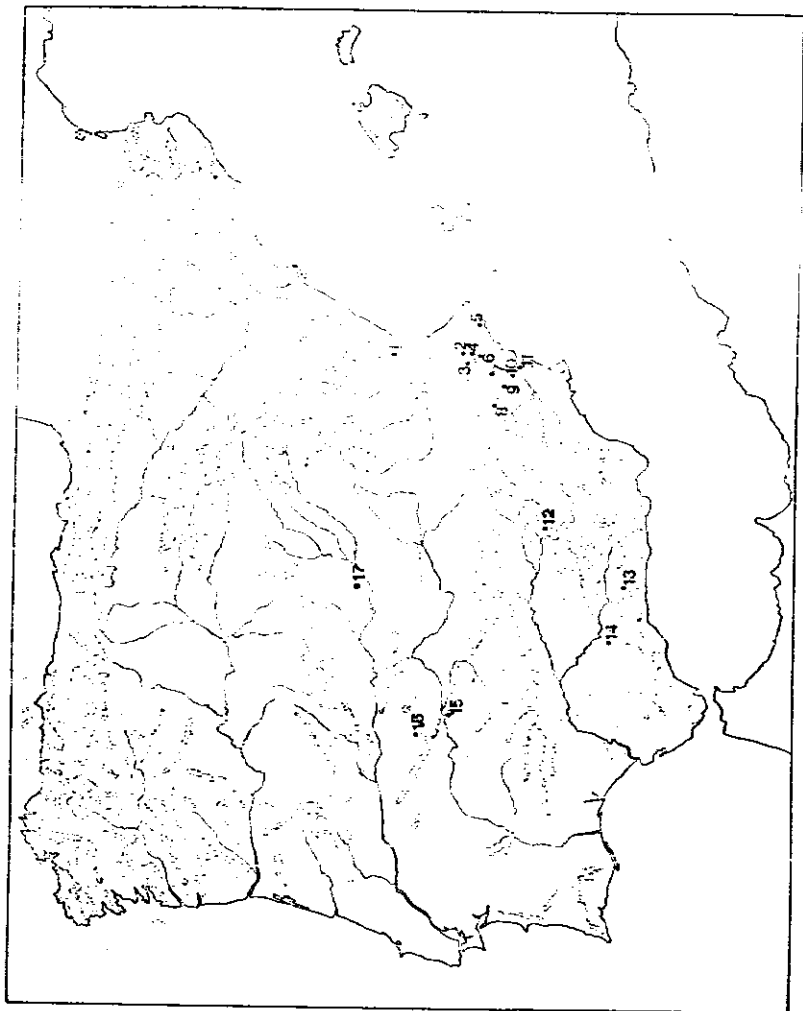
- Blanco Freijeiro, A. (1953): *El vaso de Valdegamas y otros vasos del Mediodía Español*, A. E. A., vol. XXVI, núm. 88, Madrid.
- Fletcher Valls, D. (1957): *Toneles cerámicos ibéricos*, A. P. L., vol. VI, Valencia.
- Llobregat Conesa, E. (1972): *Contestania Ibérica*, I. E. A., Diputación Provincial de Alicante.
- Hernández Hernández, F. (1979): *Tonel ibérico procedente del castro de Villavieja (Cáceres)*, «Trabajos de Prehistoria», vol. XXXVI, Madrid.











MAPA I

1. *Cova Forada* (Liria, Valencia), Museo de Prehistoria de la Diputación Provincial de Valencia.
2. *La Bastida de Les Alcuses* (Mogente, Valencia). Ballester Tormo I. Pericot García, L.: *La Bastida de les Alcuses* (Mogente), A. P. L., vol. I, Valencia, 1928.
— *Historia de España*, 1934.
3. *Mola Torro* (Fuente la Higuera, Valencia). Fletcher Valls, D.: *La labor del S. I. P. y su Museo en el pasado año de 1953*. Valencia, 1954. *Fuente la Higuera*, «N. A. H.», Madrid, 1955.
4. *El Tossalot* (Belgida, Valencia). Jornet Perales, M.: *Prehistoria de Belgida II*, A. P. L., vol. II, Valencia, 1949.
5. *La Albufereta* (Alicante). Lafuente Vidal, J.: *Alicante en la Edad Antigua*, Alicante, 1948.
6. *La Serreta* (Alcoy, Alicante). Museo Arqueológico de Alcoy.
7. *El Puntal* (Salinas, Alicante), Museo Arqueológico de Villena.
8. *Coimbra del Barranco Ancho* (Jumilla, Murcia). Molina García, J. Molina Gunde, C., y Nordstrom, S.: *Coimbra del Barranco Ancho* (Jumilla, Murcia). *Trabajos varios del S. I. P.*, núm. 52, Valencia, 1976.
9. *El Castillico* (Fortuna, Murcia). Ballester Tormo, I. Pericot García, L.: *La Bastida de les Alcuses* (Mogente), A. P. L., vol. I, Valencia, 1928, p. 205.
Fernández Avilés, A.: *Tonel ibérico del Castillico de las Peñas* (Fortuna, Murcia), «A. E. A.», núm. 47, Madrid, 1942.
10. *San Antón* (Orihuela, Alicante). Furgus, P. J.: *Col·leció de Treballs sobre Prehistòria Valenciana*. *Trabajos varios del S. I. P.*, núm. 5, Valencia, 1937.
11. *La Escuera* (San Fulgencio, Alicante). Nordstrom, S.: *Excavaciones en el poblado ibérico de la Escuera*. *Trabajos del S. I. P.*, núm. 34, Valencia, 1967.
12. *Cazorla* (Jaén), Museo Arqueológico de Jaén.
13. *Alhama de Granada* (Granada). Agradecemos la comunicación sobre este yacimiento a don Javier Carrasco Rus, del Departamento de Prehistoria de la Universidad de Granada.
14. *Albonoz* (Herrera, Sevilla). López Palomo, L. A.: *La cultura ibérica del Valle Medio del Genil*, «Publicaciones del Monte de Piedad y Caja de Ahorros de Córdoba», Córdoba, 1979.
15. *Valdegamas* (Don Benito, Badajoz). Blanco Freijeiro, A.: *El vaso de Valdegamas y otros vasos del Mediodía Español*, «A.E.A.», núm. 88, Madrid, 1953.
16. *Villasviejas* (Botija, Cáceres). Hernández Hernández, F.: *Tonel ibérico procedente del castro de Villasviejas* (Cáceres), *Trabajos de Prehistoria*, vol. 36, Madrid, 1979.
17. *Pantoja* (Toledo), Museo de Santa Cruz, Toledo.