

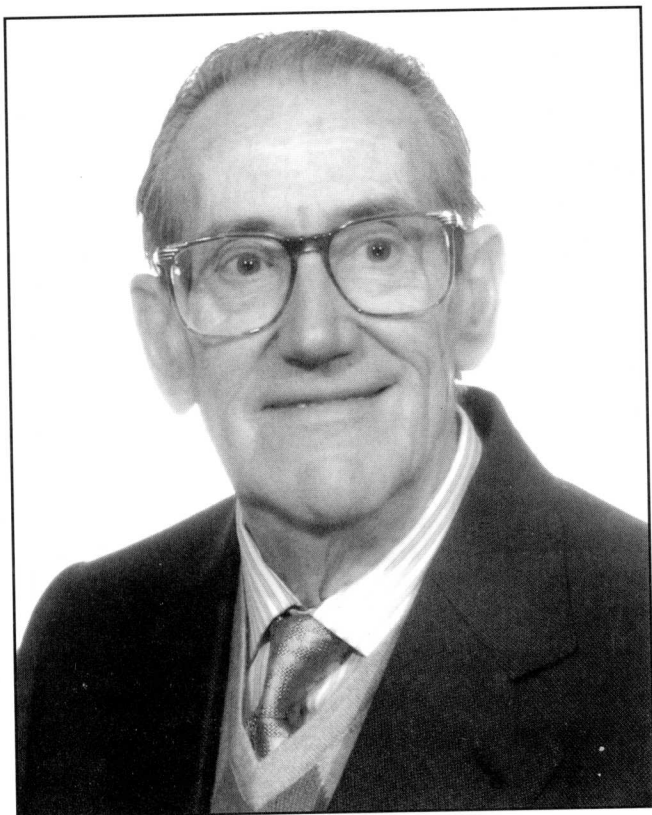
A LA REAL ACADEMIA

JOSÉ AGUADO VILLALBA
Numerario

Como ampliación a mi anterior estudio sobre la cerámica de tipo Talavera hecha en Toledo, presento hoy ocho piezas de este tipo pintado sobre estannífero, pertenecientes al gran número de las recogidas por mí en las obras de la rotonda de Alfonso VI. Puntualizo que estos fragmentos no están incluidos en el trabajo que presenté el pasado curso, y que por tanto, son diferentes.

Todo ello está fabricado en los alfares toledanos, lo mismo que los otros cientos de piezas y fragmentos de «cuerda seca» (alizares, etc.) y «arista» que aparecieron allí hace veinticinco años.

- N.º 1: Tira o cintilla, perfilada en azul y con diseño de hojas de laurel en colores, debió ser parte de un cuadro grande. Dimensiones: 143x75 mm. Hacia finales del siglo XVI.
- N.º 2: Azulejo casi completo, perfilado en azul, un diseño de tarja y reptil enroscado en la misma; cenefa en ángulo. Parte de un gran panel. Dimensiones: 133x120 mm. Siglo XVI.
- N.º 3: Casi medio azulejo, fileteado en azul y con colores amarillo, verde claro, naranja y azul fuerte y pálido. Diseño para fondos con red poligonal, que mezcla cruces, hexágonos y octógono; vegetales estilizados en los planos. Este azulejo pertenece a las series fabricadas por Jusepe Oliva en Toledo, para la Sala Nova de la Generalidad Valenciana. Dimensiones: 136x60 mm. Fabricada sobre el año 1574.



D. JOSÉ AGUADO VILLALBA

Medalla XVIII

Ex-profesor por oposición de Cerámica y Vidriería Artística de la Escuela de Artes Aplicadas y Oficios Artísticos de Toledo. Ceramista. Primer Premio de 1947 en la Exposición Provincial de Artesanía, y Medalla de Plata en 1953 en la Exposición Internacional de Madrid; Diploma de Honor y Medalla de Oro en 1959; Concurso Provincial de Artesanía, premio único de la sección de Cerámica; en 1968, expositor de Honor de la 7.ª Feria Internacional del Campo. Jurado en el Concurso de Cerámica de Talavera de la Reina en 1971 y en IV Concurso de Diseño Aplicado a la Artesanía de Castilla-La Mancha, 1989. Presidente del Comité Ejecutivo del 2.º y 3.º. Concurso Interprovincial de Alfarería, en 1974 y 1975. Medalla de Plata en «Artesanía en Toledo» en 1978. Finalista en el Premio Nacional de Artesanía «Marqués de Lozoya», año 1982. Participación en Exposiciones celebradas en Panamá, París, Muchich, La Habana. Ponente en el Coloquio Internacional de Cerámica del Mediterráneo Occidental y en el Simposio Hispanoárabe celebrado en Toledo, años 1981 y 1982. Participa y colabora en el I y II Congreso de Arqueología Medieval Española entre 1985 y 1987; en el de Arqueología Provincial de Toledo, 1988; en las Jornadas de Cultura Islámica, 1985 y en el I Congreso Internacional de Ceramistas, en Talavera de la Reina, 1989. Académico Correspondiente de la Sociedad Arqueológica Lusitana. Premio de la «Real Fundación Toledo». Consejero del Instituto Provincial de Investigaciones y Estudios Toledanos. Con obras en todos los continentes.

Discurso de ingreso: *La azulejería toledana a través de los siglos*. Toletvm 8. 31-87. 1977.

- N.º 4: Fragmento de azulejo, perfilado en manganeso, con colores amarillo, naranja y azul pálido. Gruesa voluta, con otras pequeñas. Dimensiones: 110x62 mm. Barroco, del siglo XVII.
- N.º 5: Fragmento de azulejo, fileteado en azul, con un raro dibujo en que aparece una aureola, una voluta, un busto de hombre con barba y un extraño pájaro como pavo real (¿?) moñudo. Formaría parte de un panel. Dimensiones: 95x80 mm. Siglo XVI.
- N.º 6: Tira o cintilla, perfilada en azul y con amarillo, naranja, azul y marrón. Diseño para cenefa del tipo «recortado», en reservas, con pirámide en el centro y partes laterales con imitación a jaspe; anchos bordes amarillos; es una bonita pieza. Dimensiones 140x70 mm. De la primera mitad del siglo XVI.
- N.º 7: Tres cuartos de azulejo, perfilado en azul y con dos tonos del mismo, amarillo y naranja. Se aprecia parte de una cartela o tarja, con orificio, en el que está introducido un ofidio. Al centro, un sol (de diseño muy típico) una mano y algo como un campo. Cenefa de cintas trenzadas con centros de perla, de color naranja. Azulejo muy interesante, pertenecía a un panel. Dimensiones: 128x100 mm. Del siglo XVI.
- N.º 8: Tira o «cintilla» para cenefa, pintada totalmente en color azul. Enmarcada arriba y abajo con líneas; el dibujo muestra un motivo de cuádruple voluta, con hojas estilizadas y un grupo como de plumas triples en los dos extremos del diseño. Conservación buena. Dimensiones: 135x95 mm. Del siglo XVII.

